



Panser

Soigner une plaie

Adoucir une douleur morale

Donner à un cheval des soins de propreté

Les brèves 2022

Depuis 2003, **anima** accompagne en thérapie psychomotrice des enfants, des adolescents et des adultes atteints dans leur développement moteur, sensoriel, mental ou psychique. **anima** est aussi un lieu de formation qui accueille chaque année de nombreux étudiants dans leurs parcours scolaires ou préprofessionnels.

En tant que thérapeutes en psychomotricité, le soin est au centre de notre intervention. A **anima**, le cheval amène au cœur de ces échanges, de jolis jeux de miroirs lors desquels, le soin à l'autre se mêle au soin à soi. Sous l'impulsion de la psychomotricienne, le cheval va, tour à tour, venir jouer un rôle mécanique dans le renforcement de l'axe, de l'équilibre et des coordinations ; relationnel dans l'affirmation de soi

et l'expression des affects ; organisateur dans la planification des actes. Le cheval met en mouvement, il met aussi en relation.

Nous avons le plaisir, cette année, de partager avec vous dans ces Brèves, des rencontres marquantes : de celles qui nous amènent à penser notre pratique, ou à panser à celles qui, comme un vent doux, un **Zéphyr**, nous poussent, nous font avancer et grandir.

Nous vous remercions pour votre confiance et nous vous souhaitons une bonne lecture.

anima est une association à but non lucratif, reconnue d'intérêt public.
Association anima - psychomotricité et cheval
Chemin des Grands-Bonnets 25 - 1293 Bellevue
+41 22 774 37 33 - info@associationanima.ch
CCP 17-469755-5

« Panser », par Luna Déléani

« Étudiante à la Haute École d'Art et de Design de Genève en Communication visuelle (HEAD), j'ai souhaité articuler mon projet de diplôme de fin d'études autour des regards actuellement portés sur **les thérapies assistées par le cheval**. Mon objectif était de traduire graphiquement l'intérêt et les bienfaits de tels soins. C'est à travers le projet vidéo « Panser » qui retrace les séances de thérapies vécues par Maïssa et Blinéra au sein de l'association **anima** que je donne à découvrir la thérapie avec le cheval en montrant ce qu'elle représente et peut apporter notamment en termes de stimulations sensorielles.

Ce projet vidéo tente également de mettre en lumière combien la **thérapie avec le cheval répond à un réel besoin** au sein de notre société moderne parfois créatrice de mal être et qui n'est pas forcément adaptée à tous les individus.

J'ai essayé d'aborder ce vaste sujet du point de vue du designer graphique pour trouver un moyen de toucher et intéresser un public large, à l'intérieur et en dehors de la sphère équestre. Explorer cette thématique graphiquement pourrait être un moyen d'aller au-delà des idées reçues, de populariser et rendre plus accessible socialement cette thérapie encore parfois méconnue. »

Le film « Panser » sera prochainement mis en ligne sur le site internet d' **anima** (www.associationanima.ch).



Le regard de la psychomotricienne

Le pansage du cheval est un soin qui consiste à le nettoyer et prendre connaissance de son état général ; c'est une étape importante de sa préparation avant d'être monté, ainsi qu'après l'effort. Indispensable à sa santé et à son bien-être, le pansage participe aussi activement à mettre en lien le cavalier et son cheval.

En thérapie psychomotrice, le pansage est associé au concept de « handling » développé par le psychanalyste Donald Winnicott, qui désigne **l'ensemble des soins prodigués à l'enfant par le parent**, comme par exemple, le laver, le changer ou l'habiller. L'importance de la qualité des échanges durant ces soins est primordiale car elle va participer au **développement psychique de l'enfant** et contribuer à la construction de la notion d'enveloppe, d'identité (« Moi-Peau », Anzieu).

Lors d'une séance de psychomotricité avec le cheval, le pansage peut prendre des formes et des orientations variées selon les objectifs poursuivis avec l'enfant, son besoin dans l'instant présent, son niveau de compréhension et ses capacités motrices à réaliser les mouvements appropriés. C'est un temps précieux, d'une grande proximité, qui permet d'ouvrir des espaces d'exploration sur les plans **sensoriel, corporel, affectif et relationnel**.

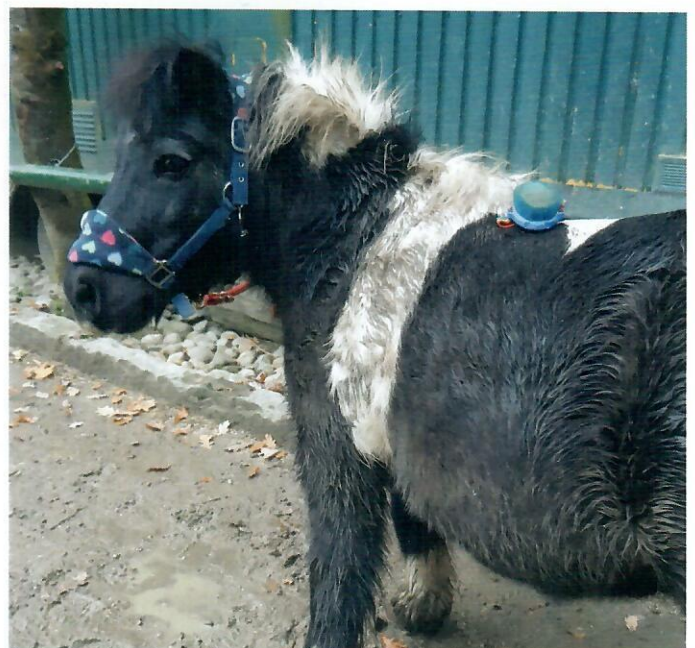
Victor* a 4 ans, il ne parle pas, il me regarde peu. Trouver un moyen de canaliser son attention va devenir un but premier et **Arlequin**, petit poney shetland, va y contribuer.

C'est la quatrième fois que Victor vient en séance à **anima**. Lorsque je lui montre la photographie **Arlequin**, son visage s'illumine : il a vite pris ses repères dans cette structure de séance construite pour lui de manière très ritualisée. La première étape : aller chercher le cheval, constitue déjà toute une organisation. Puis, vient le moment du pansage.

Victor a compris où se trouvent les brosses, il gravit les quatre marches de l'escalier qui mènent à la sellerie : il se tient, son équilibre est précaire et ses appuis manquent d'assurance, il touche la boîte de brosses du bout de son index, même s'il ne me regarde pas, l'intention du pointage est là (*le pointage, est une activité pré-verbale, à la base de l'attention conjointe et de la communication verbale*).

Il s'empare de cet objet lourd et encombrant et s'avance d'un pas décidé vers **Arlequin**. Il pose la boîte par terre en soufflant fort, expression de l'effort physique et cognitif fourni. Victor prend une brosse et la pose sur le dos du cheval : pour lui l'action semble terminée. Il s'approche de la tête d'**Arlequin** et regarde les yeux du poney : recherche-t-il le contact avec l'animal ou est-il en train d'observer son reflet dans cet étrange petit miroir rond ?

En s'approchant, Victor est surpris par le souffle du poney et met le doigt dans le naseau.



Arlequin bouge sa tête, Victor recule, s'immobilise et l'observe : faut-il avoir peur ? Il s'avance à nouveau mais cette fois vers l'encolure, il pose ses deux mains sur le cheval et passe ses doigts dans les poils, il avance son visage, enfouit son nez, sent et déclenche un réflexe de succion, ses yeux se ferment (*la persistance d'un réflexe primaire évoque un trouble du développement en lien avec la maturation du système nerveux, le réflexe de succion peut aussi apparaître lorsque l'enfant cherche à se calmer*).

Arlequin, chatouillé par ce contact, fait vibrer sa peau, Victor se redresse, brusquement sorti de cet état régressif profond. Je lui montre la brosse posée sur le dos du poney, Victor me regarde et suit des yeux mon geste : nous avons, l'espace d'un instant, de l'attention conjointe. Il se saisit de la brosse et la fait rebondir sur le dos du poney. Je le guide en prenant sa main, dans le mouvement de la brosse « glissé » (*passage d'un mouvement vertical et homolatéral à un mouvement horizontal avec croisement de la ligne médiane*). Le mouvement se répète 1 ; 2 ; 3 fois en associant le mot « doucement ». Puis, Victor laisse tomber la brosse : **c'est fini !**

Il est temps de passer à la prochaine étape.

Victor* : Petit nom d'emprunt

Anthémone Angelloz a rejoint l'équipe des thérapeutes d'**anima**, après l'obtention de son bachelier de thérapeute en psychomotricité à la Hets-Genève.

Olivier Guerry a rejoint notre équipe en tant qu'écuyer formé à l'École de légèreté selon Philippe Karl, pour l'entraînement si essentiel de nos chevaux. Olivier participe également à la formation continue des thérapeutes et des stagiaires.

Nous leur souhaitons la bienvenue !

Anima en quelques chiffres

- . L'équipe est constituée de 9 personnes, dont 7 psychomotriciennes, une assistante administrative, un écuyer et un palefrenier.
- . 116 patients sont suivis chaque semaine en séance individuelle ou en groupe.
- . 2 semaines de thérapie psychomotrice en groupe sont organisées chaque année.
- . En 2022, 12 étudiants ont été reçus dans le cadre de stages professionnels ou de découverte.
- . Le budget annuel de fonctionnement est d'un peu plus de 600'000 francs.
- . L'association est gérée par un comité bénévole de 5 personnes.
- . 6 chevaux accompagnent nos patients.
- . Le centre est pourvu de 2 manèges, de prés, de boxes ainsi que d'une salle de psychomotricité et d'un parcours acrobranche.

Nos besoins

La thérapie psychomotrice est remboursée par le secrétariat à la pédagogie spécialisée (SPS). Toutefois, les chevaux représentent une charge importante que les seuls revenus de l'association ne peuvent pas couvrir. Chaque don nous permet d'actualiser le matériel, d'améliorer les installations et surtout d'offrir des soins adaptés et de bonnes conditions de vie à nos chevaux.

Nous souhaitons, cette année, rénover certains espaces dont le paddock et la salle d'attente.

Remerciements

Nous remercions chaleureusement nos donateurs privés ainsi que les fondations. Votre soutien est inestimable et nous permet d'accompagner les enfants et leurs familles dans des moments de vie très sensibles.

